

1. ANTECEDENTS

En relació amb les comportes del tractament físic químic de l'ERA del Prat de Llobregat, mínim 36 comportes, s'ha detectat que presenten un desgast significatiu tant en les juntes com en els sistemes d'ancoratge. Aquesta situació pot comprometre tant la seguretat com l'eficiència operativa de la instal·lació.

Davant d'aquesta problemàtica, es considera necessari revisar i adequar el sistema complet de comportes per tal de garantir-ne el correcte funcionament dins el conjunt del sistema hidràulic.

Per aquest motiu, es proposa una actuació estructurada en fases, ja que per dur-la a terme caldrà aturar temporalment la instal·lació. Tot i la seva complexitat, es tracta d'una intervenció imprescindible per assegurar la continuïtat i la seguretat del servei.

2. OBJECTE

L'actuació contempla les següents activitats:

Extreure els taulers de 28 comportes COUTEX i 8 Comportes de Pramar, desmuntant l'actuador, parts superiors del marc i fusos.

Neteja dels taulers amb aigua a pressió a la pròpia planta.

Traslladar tots els taulers a taller per substituir les gomes.

Revisar, netejar i engrèixar tots els fusos i les femelles a l'ERA.

Revisar totes les torretes, eliminant l'òxid i tornant a pintar.

Revisar l'estat de conservació dels marcs, l'ancoratge i fixació de tots els elements de les comportes. En cas de detectar-se un mal estat dels marcs, es procedirà a la seva reparació. S'haurà de valorar com a opcional.

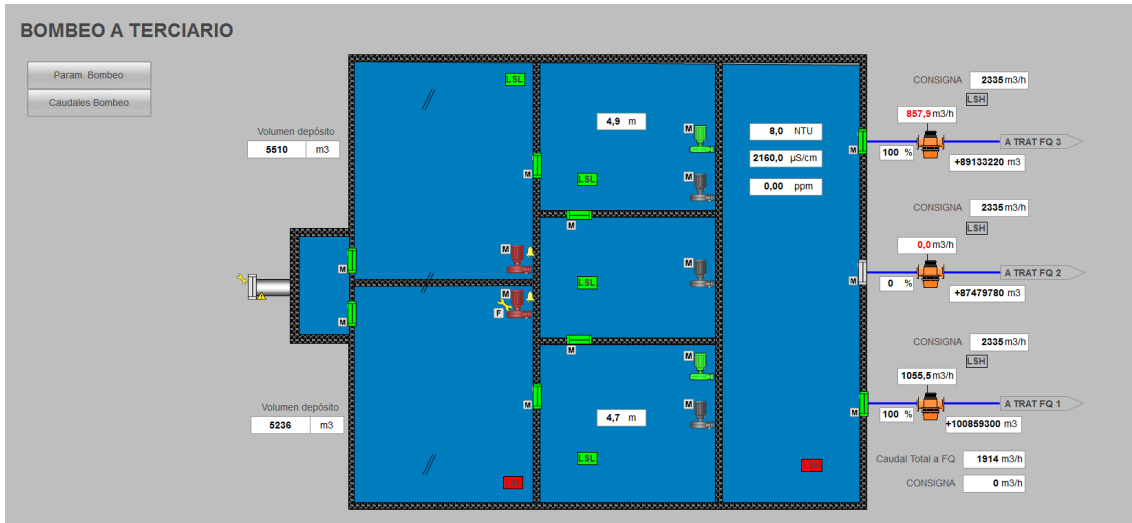
Muntar a taller totes les gomes noves i altres elements dels taulers.

Muntar tots els elements de les comportes a l'ERA.

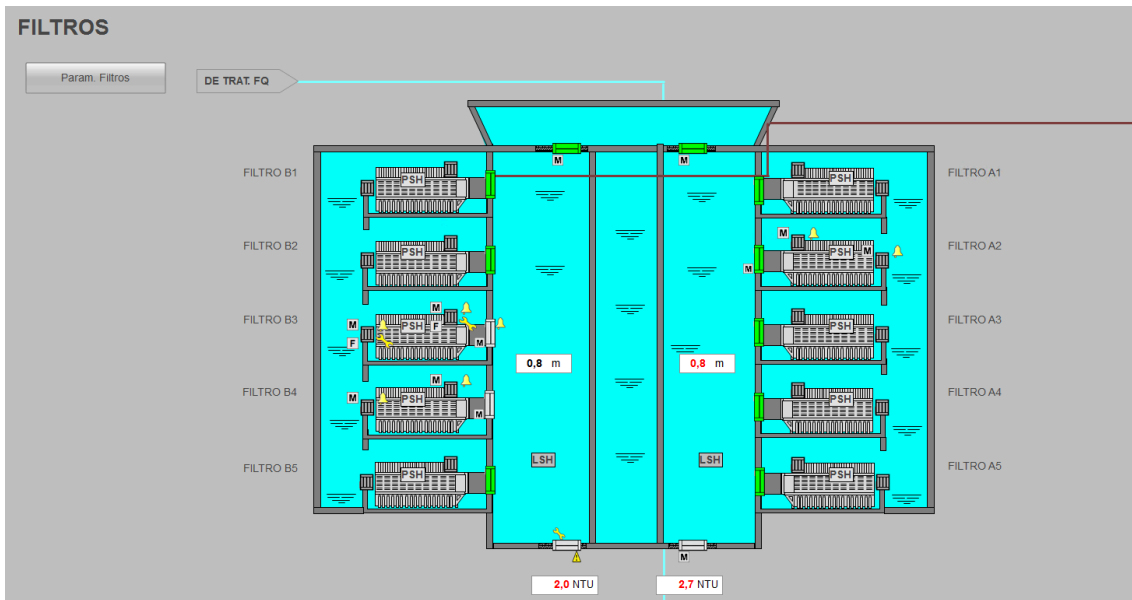
Ajustar i provar el bon funcionament de tots els equips.

Les comportes a intervenir són les següents:

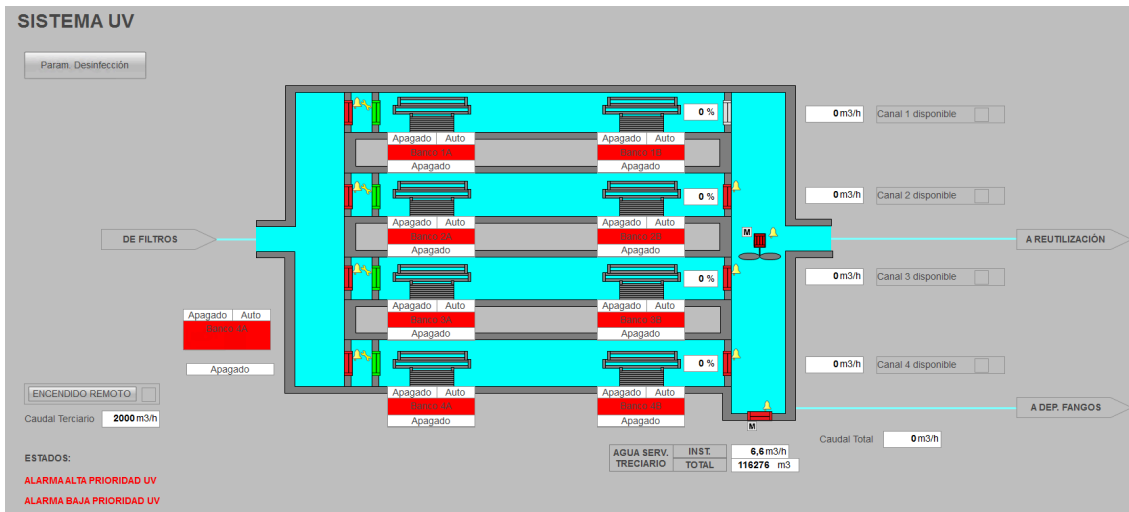
9 ubicades a les basses de bombeig a terciari.



14 ubicades a les basses dels filtres.



13 ubicades al sistema d'UV.



3. ABAST DE LES FEINES

L'abast de les feines inclou però no es limita a:

- Extracció de taulers, desmuntatge d'actuadors, parts superiors i fusos.
- Neteja inicial a planta i trasllat a taller per substituir gomes i re-mecanitzar.
- Revisió de marcs, eliminació d'òxid i ajustament de femelles a l'EDAR.
- Transport, muntatge i proves de funcionament en sec i en càrrega.

Condicions tècniques de la reparació

- Programa 1 i 3: Per a parts submergides amb aigua o aigua regenerada (xorrejat SA 2 1/2 i capes de pintura epoxi sense toxicitat, gruix >250-300 µ).
- Programa 2: Per a parts sense contacte amb l'aigua (epoxi + esmalt de poliuretà).
- Programes 4, 5 i 6: Galvanitzat, protecció d'acer inoxidable i decapat de soldadures.

Planificació i afeccions a l'operació:

- Sense afecció: Es poden desmuntar lliurement, les 13 ubicades a UV
- Afecció parcial: Requereixen un ordre establert, 14 ubicades a les basses dels filtres.
- Amb afecció greu (Crítiques): Requereixen parada de procés, by-pass, ús d'obturadors o bombes externes, 9 ubicades a les basses de bombeig a terciari.

EXCLUSIONS:

Obra civil (llosa de formigó o fonamentació necessària per al muntatge dels equips)

Totes les tasques s'executaran segons el cronograma establert, amb un termini total aproximat de 12-19 setmanes des de l'adjudicació fins a l'entrega de la documentació AS BUILT, aquest termini es per a la totalitat de les comportes, amb la divisió que es proposa anual, de 12 comportes per any es requeriran 6-8 setmanes per any.

4. TERMINI DE SUBMINISTRAMENT

L'actuació es farà en 3 etapes, una etapa per any (2026-2028) . Es proposa la realització de 12 comportes per any. AB pot variar aquesta planificació segons necessitat del servei degut a la criticitat de la producció d'aigua regenerada.

S'avisarà amb un mes mínim d'antelació de la planificació de les comportes a reparar a cada anualitat. L'import certificat correspondrà a l'execució finalment realitzada

5. LLOC DE SUMINISTRAMENT

El subministrament es realitzarà a la Depuradora d'Aigües Residuals (EDAR) del Baix Llobregat situada a Passeig Pratenc-Carretera 100, 252, 08820 El Prat de Llobregat, Barcelona.

6. DOCUMENTACIÓ A LLIURAR

Amb caràcter previ a l'inici de l'execució del contracte, el contractista haurà d'aportar tota la documentació relativa als plans d'actuació, que és la següent:

- Pla d'actuació i planificació: Una descripció detallada de com s'executaran els treballs d'extracció i muntatge, incloent-hi la coordinació amb els horaris i les necessitats d'operació de la planta (afeccions a processos, aturades, etc.).
- Pla de Gestió de Residus: Un document que identifiqui els residus previstos amb la seva classificació LER, estimació de quantitats i via de gestió segons el Catàleg de residus de Catalunya. També s'ha de justificar l'alta a la plataforma SDR de l'Agència de Residus de Catalunya per tramitar la documentació.

Després, en el termini màxim de TRES (3) SETMANES a comptar des de la recepció de la instal·lació, en els termes especificats a la clàusula 7 del Contracte, és a dir, TRES (3) SETMANES després de l'Acta de recepció dels equips objecte d'aquest plec, s'haurà d'aportar com a mínim la següent documentació:

- Memòria detallada final d'obra: Document on s'especifiquin tots els treballs realitzats a l'ERA a efectes de la liquidació econòmica.
- Reportatge fotogràfic: Un registre visual clar reflectint l'estat inicial (abans de la reparació) i final (després de la reparació) de cadascuna de les comportes intervingudes, així com evidències del control de qualitat realitzat.
- Certificats CE: Dels equips, materials i components nous instal·lats.
- Manuals d'Operació i Manteniment: Corresponents exclusivament a les comportes reparades i als seus actuadors (eliminant l'apartat de manteniment integral de centrífugues del plec antic).
- Esquemes elèctrics actualitzats: En cas que s'hagi realitzat alguna modificació en el cablejat o la connexió dels actuadors (tipus AUMA) durant el desmuntatge i muntatge.

7. GESTIÓ DE RESIDUS

De manera general, els residus generats durant la intervenció s'han de gestionar d'acord amb el marc normatiu aplicable en aquesta matèria a Catalunya. A tal efecte, en el pla d'actuació que

s'indiqui, s'haurà de proporcionar una identificació segregada dels residus previstos per a la intervenció amb una classificació (LER) basada en les seves característiques, propietats i nivell de perillositat, realitzant una estimació de les quantitats a gestionar de cadascun amb una proposta de la via de gestió (valorització/eliminació) establerta en el CRC 2019 (Catàleg de residus de Catalunya) seguint l'ordre de prioritats establert en el mateix catàleg. Així mateix, es justificarà la no valorització dels residus identificats quan aquest catàleg incorpori possibles vies de valorització. Finalment, es detallaran les operacions de condicionament previ, embalatge, envasat (si fos necessari) i el tipus de transport a utilitzar, i se seguiran les pautes de senyalització, etiquetatge i emmagatzematge indicades pel centre on té lloc la intervenció, així com qualsevol consideració específica que s'estimi necessària per a la correcta operativa en qualsevol de les etapes fins al lliurament dels residus a les instal·lacions del gestor. Quan les quantitats generades d'algun dels residus siguin poc significatives, i amb autorització prèvia d'Aigües de Barcelona, el contractista podrà utilitzar la segregació establerta en els contenidors del centre.

El contractista concretarà les empreses de transport i gestió autoritzades que té previst contractar per a la realització d'aquestes operacions. També haurà de disposar de la documentació prèvia per a la gestió que sigui preceptiva per a cada residu (HACE, NP, NPT...) així com elaborar i disposar de la documentació d'acompanyament de cada transport (FS, DI, DCS...) abans de l'expedició d'aquest, per a la qual cosa haurà de posar-se en contacte amb el departament d'administració de la instal·lació on té lloc la intervenció per a l'ús del codi de productor del centre en la generació de la documentació que sigui necessària. L'ús de codis de productor diferents als de la instal·lació on es realitza la intervenció haurà de ser autoritzat expressament per Aigües de Barcelona a través del responsable de residus de sanejament.

En tots els casos, la documentació de gestió de residus es realitzarà digitalment a través de la plataforma SDR (Sistema documental de residus de l'Agència de Residus de Catalunya – ARC). Tots els contractistes del licitador per al transport i gestió de residus hauran de poder operar amb aquesta plataforma. Només s'acceptarà tramitar documentació fora d'aquesta plataforma quan sigui necessari elaborar documentació sotmesa a normativa estatal per al trasllat i gestió de residus fora de Catalunya. Qualsevol documentació que es generi haurà de ser conforme per part d'Aigües de Barcelona mitjançant signatura en línia a l'SDR i/o segell del centre (en cas de gestions no cobertes per l'SDR i/o documentació mercantil).

Així mateix, existeix l'opció que l'adjudicatari recicli, prepari per al reciclatge, revaloritzi o reutilitzi part dels equips (obligacions imposades per la normativa sectorial en matèria de residus i per a una economia circular). En cas de realitzar alguna d'aquestes gestions, s'haurà de detallar en el referit pla d'actuació tant les accions a realitzar com la forma d'acreditar-ho. El contracte no es finalitzarà només amb el subministrament i instal·lació dels equips, sinó també havent completat l'acreditació del reciclatge o ús donat als equips recuperats de la instal·lació.

8. GARANTÍA

La garantia mínima contra qualsevol defecte de materials, fabricació i/o instal·lació serà per un període no inferior a DOTZE (12) mesos a comptar des del moment de la posada en marxa dels equips objecte d'aquesta licitació. La garantia haurà d'incloure les peces i mà d'obra necessàries per al funcionament de la totalitat dels equips oferts.

9. NORMATIVA MÍNIMA D'APLICACIÓ

La normativa mínima d'aplicació és la següent:

- * Reial Decret 486/1997: Llocs de treball
- * Reial Decret 485/1997: Senyalització de seguretat
- * Reial Decret 1215/1997: Equips de treball
- * UNE-EN ISO 14122 (parts 1 a 4): Seguretat de les màquines. Mitjans d'accés permanent
- * UNE-EN 13374: Sistemes provisionals de protecció de vora
- * CTE DB SE-AE: Codi Tècnic de l'Edificació. Seguretat Estructural. Accions en l'Edificació
- * CTE DB SUA: Seguretat d'Utilització i Accessibilitat
- * Directiva 2006/42/CE: Màquines